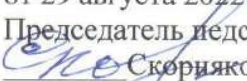


**Муниципальное казенное общеобразовательное учреждение  
«Бобравская средняя общеобразовательная школа»  
Беловского района Курской области**

РАССМОТРЕНА  
на заседании  
педагогического совета  
от 29 августа 2022 протокол №1  
Председатель педсовета  
 Скорякова С.В.

УТВЕРЖДЕНА  
приказом № 70 от 29 августа 2022  
Директор Бобравской СОШ  
 Севрюкова Н.Н./



**Дополнительная общеразвивающая программа  
туристско - краеведческой направленности**

**«Истоки»**

Уровень программы: стартовый, базовый

Возраст обучающихся: 7-11 лет

Срок реализации: 4 года

Форма обучения: очная с возможностью применения дистанционной.

**Составитель программы:**

Струкова Валентина Васильевна,  
педагог дополнительного образования

с. Бобрава, 2022 год

## СОДЕРЖАНИЕ

I.	КОМПЛЕКС ОСНОВНЫХ ХАРАКТЕРИСТИК ПРОГРАММЫ	
1.1.	Пояснительная записка .....	3-7
1.2.	Цель программы .....	7
1.3.	Задачи программы .....	8
1.4.	Планируемые результаты .....	8
1.5.	Содержание программы .....	12-18
II.	КОМПЛЕКС ОРГАНИЗАЦИОННО-ПЕДАГОГИЧЕСКИХ УСЛОВИЙ	
2.1.	Календарный учебный график .....	18
2.2.	Формы аттестации .....	19
2.3.	Оценочные материалы .....	20
2.4.	Условия реализации программы .....	21
2.5.	Рабочая программа воспитания .....	24
2.6.	Список литературы .....	26
2.7.	Приложения .....	28

# I. КОМПЛЕКС ОСНОВНЫХ ХАРАКТЕРИСТИК ПРОГРАММЫ

## 1.1. Пояснительная записка

Важнейшей целью современного отечественного образования и одной из приоритетных задач общества и государства является воспитание, социально-педагогическая поддержка становления и развития высоконравственного, ответственного, творческого, инициативного, компетентного гражданина России.

Духовно-нравственное развитие и воспитание личности начинается в семье. Ценности семейной жизни, усваиваемые ребёнком с первых лет жизни, имеют непреходящее значение для человека в любом возрасте. Взаимоотношения в семье проецируются на отношения в обществе и составляют основу гражданского поведения человека.

Следующая ступень развития гражданина России - это осознанное принятие личностью традиций, ценностей, особых форм культурно-исторической, социальной и духовной жизни его родного села, города, района, области, края, республики. Через семью, родственников, друзей, природную среду и социальное окружение наполняются конкретным содержанием такие понятия, как «Отечество», «малая родина», «родная земля», «родной язык», «моя семья и род», «мой дом».

Туристско-краеведческая деятельность является одним из эффективных средств комплексного воздействия на формирование личности учащегося и все основные стороны воспитания: духовно-нравственное, умственное, эстетическое, физическое, трудовое. Включение в процесс освоения ближайшего природного и социального окружения в ходе туристско-краеведческой деятельности позволяет обогащать жизненный опыт учащихся, формировать представления и понятия, развивать самостоятельность и наблюдательность, накапливать первоначальный багаж навыков, знаний и умений, закалять организм. Кроме того, занятие краеведением и туризмом позволяет создать единый коллектив: педагог, учащийся, родитель, что во многом содействует усилению воспитывающего воздействия.

В современных условиях особенно актуальной является проблема социализации учащихся первого звена. Ведь именно дети младшего школьного возраста находятся на переломном этапе своего развития – кризисе семи лет, когда они переходят из домашней среды в общественную школьную среду. В этом возрасте меняется ведущий вид деятельности и социальная позиция, которую занимает ребенок, поэтому первоклассникам необходима помощь в адаптации к новым условиям.

Целенаправленное, систематическое приобщение учащихся к туристско-

краеведческой деятельности способствует приобретению полезного жизненного и социального опыта.

Содержание, роль, назначение и условия реализации программы закреплены в следующих **нормативно-правовых документах:**

- Федеральный закон Российской Федерации от 29.12.2012г. № 273-ФЗ (ред.от 31.07.2020 г.) «Об образовании в Российской Федерации» ( с изм. и доп., вступ. В сил. С 01.08.2020 г.)
- Стратегия развития воспитания в Российской Федерации до 2025 г., утверждённая распоряжением Правительства РФ от 29.05.2015 № 996-р.
- Концепция развития дополнительного образования детей до 2030 г., утвержденная распоряжением Правительства Российской Федерации от 31.03.2022 г. № 678-р..
- Приказ Министерства образования и науки Российской Федерации от 03.0.2017 № 816 "Об утверждении Порядка применения организациями осуществляющими образовательную деятельность, электронного обучения, дистанционных образовательных технологий при реализации образовательных программ".
- Приказ Министерства Просвещения Российской Федерации от 03.09.2019 № 467 Об утверждении Целевой модели развития региональных систем дополнительного образования детей.
- Приказ Министерства труда и социальной защиты Российской Федерации от 22.09.2021 г.№4652-н «Об утверждении профессионального стандарта «Педагог дополнительного образования детей и взрослых».
- Приказ Министерства просвещения Российской Федерации от 27.07.2022 г. № 629 «Об утверждении Порядка организации и осуществления образовательной деятельности по дополнительным общеобразовательным программам.
- Письмо Министерства образования и науки Российской Федерации от 28.08.2015 г. №АК-2563/05 «О «методических рекомендациях по организации образовательной деятельности с использованием сетевых форм реализации образовательных программ»..
- Постановление Главного государственного санитарного врача РФ от 28.09.2020 г. №28 «Об утверждении СанПин 2.4.3648-20 «Санитарно-эпидемиологические требования к организации воспитания и обучения, отдыха и оздоровления детей и молодёжи».
- Закон Курской области от 09.12.2023 г. №121-ЗКО (ред. от 14.12.2020 г. №113 –ЗКО) «Об образовании в Курской области».
- Устав муниципального казенного общеобразовательного учреждения « Бобравская средняя общеобразовательная школа» Беловского района Курской области.

- Положение о дополнительной общеразвивающей программе Бобравской СОШ, утвержденное приказом директора Бобравской СОШ № 70 от 29 августа 2022 г.

**Направленность** дополнительной общеразвивающей программы: **туристско-краеведческая.**

**Актуальность и практическая значимость программы** определяется запросом со стороны учащихся и их родителей, требованиями Федерального государственного образовательного стандарта начального общего образования. Она направлена на духовно- нравственное развитие и воспитание учащихся, становление их гражданской идентичности как основы развития гражданского общества, духовно-нравственных качеств, чувства патриотизма, готовности стать защитниками своей Родины.

В основу программы положены ценностные ориентиры, базовые нравственные ценности, на которых строится современное образование в Российской Федерации: природа, наука, человечество, труд и творчество, патриотизм, социальная солидарность, гражданственность, семья, личность, духовность и традиционные религии.

**Педагогическая целесообразность.** Программа обращает большое внимание на введение в обучение эмоционально-личностного контекста, индивидуального подхода к ребенку, развитие сотрудничества педагога и обучающегося, которое предполагает практическое осознание необходимости перехода на принципы доверия, взаимопомощи, взаимной ответственности обучающегося и педагога. Опираясь на внутренние силы, задатки, способности и возможности детей, которые раскрываются благодаря таким занятиям, ребенок становится более свободным и уверенным в своих силах. Благоприятный эмоциональный фон доброжелательности, взаимопонимания и сотрудничества, внимательное отношение к детским проблемам, атмосфера доверия – все это обеспечивает общую педагогическую поддержку обучающихся, а главное – своевременную и адресную помощь, что очень важно в современном мире, мире нехватки межличностного общения и позитивного настроения. Туризм в Курской области находится в стадии развития, он нуждается в системности и организованности. Вопросы сохранения самобытной культуры, исторических памятников, традиций, обрядов, остаются актуальными. Без решения вопросов культуры невозможно решать другие задачи - задачи развития, экономического роста, повышения уровня жизни населения. Без знания исторического прошлого своей Родины, без бережного отношения к истории своего народа не построить будущего, не воспитать гражданина. Именно поэтому проблема развитие детско-юношеского туризма, приобщение подрастающего поколения к культуре походной жизни, усвоение принципов безопасности и здорового образа

жизни, привитие чувств гордости и любви к своей Родине через изучение своей малой родины, воспитание патриотов и достойных граждан нашего Отечества – первостепенная педагогическая задача.

Развитие детско-юношеского туризма сейчас, принесёт хорошие плоды в будущем. Именно дети, испытавшие положительные впечатления, имеющие возможность проникнуться атмосферой древности, впоследствии станут хранителями культурно – исторических ценностей Курского края, будут чтить обычаи предков и с гордостью передавать их следующим поколениям.

**Новизна программы** заключается в интеграции начального общего образования, туристско-краеведческой деятельности и музейной педагогики в образовательной деятельности и социализации учащихся.

**Отличительная особенность.** Данная программа является практико-ориентированной, знакомит с основами туризма и ориентирования на местности, предполагает работу по краеведению и оказанию первой медицинской помощи.

**Организация образовательного процесса.**

Программный материал составляет 288 часов.

Программа рассчитана на 4 года обучения: первый год обучения - 72 часов,

второй год обучения - 72 часа,

третий год обучения - 72 часа,

четвёртый год обучения – 72 часа.

**Периодичность занятий** – 1 раз в неделю по два часа

**Форма обучения** – очная с возможностью применения дистанционной.

**Уровень программы** – стартовый, базовый.

**Адресат программы**

Программа адресована учащимся возраста 7-11 лет.

**Условия зачисления на программу.** На обучение по данной программе зачисляются все дети в соответствующие возрастной категории группы, проявившие интерес к изучению родного края, оставившие заявку на портале АИС «Навигатор дополнительного образования Курской области» <https://p46.навигатор.дети>

**Формы организации деятельности детей на занятии:** групповые, индивидуально-групповые, коллективные.

Формы занятий: комбинированное занятие, беседа, практическое занятие, экскурсия, встреча, циклы занятий по исследовательской и проектной деятельности, защита исследовательских работ и проектов, краеведческая викторина, конференция, игра, квест,

практикум, экскурс, однодневная экспедиция, поход, презентация, конкурс, фестиваль, творческая мастерская.

Содержание и материал программы дополнительного образования детей организованы по принципу дифференциации в соответствии со следующими уровнями сложности:

1 год обучения - **«Стартовый уровень»**. Он предполагает использование и реализацию общедоступных и универсальных форм организации материала, минимальную сложность предлагаемого для освоения содержания программы.

2 - 4 годы обучения - **«Базовый уровень»**. Он предполагает использование и реализацию таких форм организации материала, которые допускают освоение специализированных знаний и языка, гарантированно обеспечивают трансляцию общей и целостной картины в рамках содержательно-тематического направления программы.

Каждый участник программы должен иметь право на стартовый доступ к любому из представленных уровней, которое реализуется через организацию условий и процедур оценки изначальной готовности участника (где определяется та или иная степень готовности к освоению содержания и материала заявленного участником уровня).

**Особенности организации образовательного процесса.** Эта программа рассчитана для первичного ознакомления младших школьников с туристско - краеведческой деятельностью и получения начальных туристских умений и навыков. Она носит выраженный деятельностный характер, создает возможность активного практического погружения детей в туристско - краеведческую деятельность. Большая часть занятий проводится на природе, где от педагога требуется повышенное внимание и контроль за действиями обучающихся. Для выполнения поставленных задач необходимы взаимное сотрудничество педагога и учащегося, доверительные отношения между ними. Принцип реализации индивидуализации и дифференциации имеет важное значение в подборе для каждого обучающегося соответствующих методов и приемов дополнительного образования. Реализации программы способствует использование метода комплексного подхода к образованию и воспитанию. Достижение цели программы зависит от количества и качества проведенных на местности занятий, прогулок и экскурсий.

## 1.2. Цель программы

**Цель программы:** ознакомление учащихся с родным краем на примере ближнего природного и социального окружения, приобщение к культуре своего народа, духовно-нравственное и гражданско-патриотическое развитие и воспитание личности.

### 1.3. Задачи программы

#### Задачи для стартового уровня:

##### *обучающие:*

- расширить область туристско- краеведческих знаний учащихся;

##### *воспитательные:*

- воспитывать чувство патриотизма, гордости за свой народ, свою Родину;
- воспитывать нравственные и морально- волевые качества: уважение к старшему поколению, бережное отношение к природным богатствам и культурному наследию своей Родины;
- формировать качества, необходимые для работы в коллективе;

##### *развивающие:*

- развивать самостоятельность;
- развивать познавательные интересы детей;
- содействовать всестороннему развитию личности;

#### Задачи для базового уровня:

##### *обучающие:*

- сформировать у учащихся краеведческие знания, туристские умения и навыки, представления о семье и семейных ценностях, о природном и социальном окружении;
- формировать интерес к исследовательской и краеведческой деятельности;
- применять знания, умения и навыки, полученные на занятиях объединения, для организации здорового образа жизни.

##### *развивающие:*

- создать оптимальные условия для социализации, развития любознательности, инициативы, познавательной активности и реализации способностей учащихся;
- развить наблюдательность, исследовательские навыки;

##### *воспитательные:*

- воспитать любовь к своей семье, дому, городу, стране;
- уважение к труду, толерантность, здоровый образ жизни;
- волевые качества, чувства товарищества и взаимопомощи.
- сформировать ценностное отношение к культурно-историческому и природному наследию родного края.
- создавать условия для атмосферы доброжелательности и сотрудничества;
- организовывать условия для самореализации личности.

### 1.4. Планируемые результаты.

#### **К концу первого года обучения учащиеся должны знать/понимать:**

- состав своей семьи, занятия и хобби своих близких;
- свой домашний адрес, название улиц, где находится школа, библиотека и др.;
- животный и растительный мир нашего края;



- историю города воинской славы - Курска;
- достопримечательности, памятные места, промышленные предприятия, знаменитых людей нашего края;
- иметь представление о том, как раньше жили люди, как они трудились,отдыхали;
- основные русские народные праздники и обряды;
- кто такие туристы, чем они занимаются; правила туриста;
- что такое рюкзак, карта, компас, для чего они предназначены;

**должны уметь:**

- рассказать своей семье, школе, районе, его достопримечательностях;
- отличать живую от неживой природы, определять растения, узнавать дикихи домашних животных, птиц нашего края;
- бережно относиться ко всему живому;
- изготавливать поделки из природного и бросового материала;
- ухаживать за комнатными растениями;
- наблюдать за объектами природы, делать выводы;
- выражать свое отношение к своей семье (составить рассказ, нарисовать рисунок);
- соблюдать технику безопасности на экскурсиях и в походах;
- оказывать помощь нуждающемуся в походе;
- быть дисциплинированным, активным;
- убирать место привала; ориентироваться по компасу;
- преодолевать простые препятствия;

**К концу второго года обучения учащиеся должны знать/понимать:**

- родословную своей семьи, профессии близких людей; традиции и реликвии, которыми дорожит семья; животный и растительный мир нашего края; историческое прошлое нашего района,
- настоящее нашего района (достижения, достопримечательности, знаменитых людей, крупные промышленные предприятия);
- как раньше жили люди, как трудились, отдыхали;
- русские народные праздники, традиции и обряды;
- правила туриста;
- что такое рюкзак, карта, компас, для чего они предназначены;
- способы ориентирования на местности.

**Должны уметь:**

- изобразить родословное древо и рассказать о своей семье;
- бережно относиться к семейным реликвиям;
- чтить своих родителей и семейные традиции;
- оказывать помощь и сочувствие родственникам;
- рассказать о своем районе, его достопримечательностях;
- различать государственные и региональные символы;
- отличать живую от неживой природы, определять растения, узнавать и называть диких и домашних животных, зимующих и перелетных птиц нашего края;
- определять полезные ископаемые нашего края;
- вести наблюдение в природе, изготавливать поделки из пластилина, природного и бросового материала;
- самостоятельно вести наблюдения за объектами природы, зарисовывать природные явления;
- сравнивать, анализировать, делать выводы;
- выразить своё отношение к родному краю (сочинить небольшое стихотворение, рассказ);
- соблюдать технику безопасности на экскурсиях и в походах;
- убирать место привала;
- ориентироваться по компасу и природным ориентирам;

**К концу третьего года обучения учащиеся должны знать/понимать:**

- территориальную принадлежность;
- особенности края, в котором мы живем, его историю, культуру, природу;
- достопримечательности, памятные места, боевое прошлое, знаменитых людей области;
- учреждения культуры, православные храмы района, главные православные праздники;
- государственные и региональные символы;
- краткую историю образования главного города нашей страны, её основные достопримечательности;
- правила поведения в общественных местах, безопасной жизнедеятельности.

**Должны уметь:**

- гордиться тем, что мы живем в России, Курской области, Беловском районе
- рассказать о стране, в которой мы живем, о своём крае и городе, их достопримечательностях;

- различать государственные и региональные символы;
- определять растения и животных, узнавать голоса птиц нашего края;
- определять природные ископаемые нашей местности;
- изготавливать поделки из природного и бросового материала;
- самостоятельно вести наблюдения за объектами природы, зарисовывать природные явления;
- сравнивать, анализировать, делать выводы;
- работать над исследовательскими проектами, защищать их;
- выражать своё отношение к родному краю в прозе, поэзии;
- соблюдать технику безопасности на экскурсиях и в походах;
- выбирать место привала, убирать после себя, наводить порядок на поляне;
- ориентироваться на местности, устанавливать палатку, разводить костер.

**К концу четвертого года обучения по программе учащиеся должны знать/понимать:**

**основные понятия:**

- прошлое, настоящее Курского края;
- знать о растительном и животном мире родного края, полезных ископаемых, приводить примеры их использования в Курской области;
- о влиянии деятельности человека на природу, зависимости жизни человека от природы;
- иметь представление о том, что мы россияне и живем в огромной многонациональной стране, о главных исторических событиях России, традиционной культуре;

**уметь:**

- проявлять уважение к правам и обязанностям гражданина страны и своего региона, государственным и региональным символам;
- сознавать ценность природы родного края и необходимость нести ответственность за ее сохранение;
- соблюдать правила экологического поведения в природе;
- бережно относиться к животному и растительному миру своего края;
- самостоятельно добывать знания по краеведению, вести исследования;
- написать реферат, исследовательскую работу, представить их на публике;
- применять полученные навыки туристской деятельности на практике.
- находить дополнительную информацию о прошлом родного края в Интернете, краеведческом музее, из бесед со взрослыми и СМИ;
- собирать материал и составлять портфолио о своей семье, школе, родном крае.

**В процессе освоения программы у учащихся будут сформированы социальные компетентности, личностные качества:**

самостоятельность, активная жизненная позиция, любовь к своей семье, соблюдение семейных традиций, осознанное отношение к природе, историческим и культурным ценностям, основы российской, гражданской идентичности, ответственное отношение к собственным поступкам, ценности здорового и безопасного образа жизни, основы экологической культуры;

**будут сформированы предметные результаты** - освоенный учащимися в ходе изучения программы опыт туристско-краеведческой и исследовательской деятельности, опыт по приобретению новых знаний, умений и навыков, их преобразованию и применению;

**метапредметные результаты:**

**личностные:** включающие готовность и способность учащихся к самообразованию и саморазвитию на основе мотивации к обучению и познанию, ценностно-смысловые установки учащихся, отражающие их индивидуально– личностные позиции, социальные компетенции, осознанный выбор и построение дальнейшей индивидуальной траектории образования на базе ориентировки в мире профессий и профессиональных предпочтений;

**регулятивные:** умение ставить перед собой учебные цель и задачи, прогнозировать результаты своей деятельности, контролировать свои действия с помощью сличения их с заданным эталоном, оценивать качество своих знаний и умений, корректировать их;

**познавательные:** развитие устойчивой потребности к самообразованию; умение анализировать, обобщать, применять полученные знания на практике, находить способы решения проблем и выход из сложившейся ситуации, формирование устойчивой потребности в изучении и исследовании родного края;

**коммуникативные:** умение сотрудничать с учащимися и взрослыми, общаться, анализировать свои действия, давать оценку поступкам товарищей, управлять своим поведением, четко и логично излагать свои мысли, выступать с сообщениями и докладами, защищать исследовательские проекты, проводить экскурсии.

### **1.5. Содержание программы.**

#### **Учебный план (стартовый уровень) первого года обучения**

*Таблица 1*

№ п/п	Наименование	Количество часов			Формы контроля/ аттестации
		Всего	Теория	Практи	

				ка	
1.	Вводное занятие	1	1	-	Наблюдение, анкетирование
2.	Моя семья.	9	4	5	Презентация мини –проекта
3.	Наше село. Наш район.	16	6	10	Викторина
4.	Природа родного края	24	8	16	Тестирование
5.	Краеведение и туризм	22	8	14	Игра-соревнование
	Итого:	72	27	45	

### Содержание программы первого года обучения («Стартовый уровень»)

#### **Вводное занятие (1 час.)**

**Теория.** Вводное занятие. Беседа о работе кружка на учебный год.

Правила техники безопасности на занятиях, экскурсиях, походах, соревнованиях, в спортзале и на природе.

**Практика.** Подбор девиза, эмблемы, песни для объединения. Выборы актива, распределение обязанностей. «Визитная карточка».

#### **Раздел 1. «Моя семья» (9 час.)**

**Теория.** «Я и моя семья». Фамилия, имя. Имя, отчество родителей, бабушек, дедушек. Что такое родословная. Детство родителей, бабушек, дедушек. Хобби членов семьи. Профессии, родителей. Семейные реликвии. Семейные праздники.

«Я и мое имя». Значение имени.

«Дом, в котором я живу». Виды жилища у разных народов.

Итоговое занятие по разделу.

**Практика.** Творческие работы (рисунки, составление рассказов) учащихся на тему: «Я и моя семья». Составление родословного древа.

#### **Раздел 2. «Наше село. Наш район»(16 час.)**

**Теория.** Моё село. Экскурсия по родному селу. Дом, в котором я живу. Наше село раньше и теперь. Библиотеки нашего села. Памятные и исторические места нашего села. Село в годы Великой Отечественной войны. Музейная комната.

Что я знаю о своём районе.

**Практика.** Составление рассказов о селе и районе.

Творческие работы учащихся: рисунки, поделки, составление рассказов.

#### **Раздел 3. «Природа родного края» - (24 час.)**

**Теория.** Лес - наше богатство. Зачем нужно изучать природу. Роль природы в жизни людей. Растения нашего края. Лекарственные и ядовитые растения. Съедобные и ядовитые грибы. Природные явления (зимние, весенние, летние).

Комнатные растения. Условия выращивания комнатных растений. Живая и неживая природа. Облака. Ветер. Дождь. Снег. Полезные ископаемые нашего края.

Домашние животные, птицы нашего края. «Красная книга». «Как я помогаю выживать животным и птицам». Что изучает наука экология. Времена года в нашем крае. Особенности погоды, природные изменения, занятия населения в разные времена года.

Итоговое занятие по разделу «Природа и мы».

**Практика.** Игра – соревнование «Знатоки родной природы». Экскурсия в краеведческий музей «Животный мир родного края». Изготовление поделок из природного материала. Техника безопасности на экскурсиях и в походах, правила дорожного движения. Подготовка к походу. Однодневный поход в лес. Экскурсия в лес.

#### **Раздел 4. «Краеведение и туризм» (22 час.)**

**Теория.** Знакомство с понятием «туризм». Виды туризма. Одежда и обувь туриста по сезонам, личное снаряжение, техника безопасности туристических прогулок.

Понятие о расстоянии. Знакомство с компасом, ориентирование на местности. Топографические знаки.

**Практика.** Игра-соревнование «Юные туристы».

### **Учебный план (базовый уровень) второго года обучения**

*Таблица 2*

№ п/п	Наименование	Количество часов			Формы контроля/ аттестации
		Всего	Теория	Практика	
1.	Вводное занятие	1	1	-	Наблюдение, анкетирование
2.	Моя семья.	15	8	9	Презентация мини –проекта
3.	Наше село. Наш район.	14	6	8	Викторина
4.	Природа родного края	16	6	10	Тестирование
5.	Краеведение и туризм	26	12	14	Игра-соревнование
	Итого:	72	33	39	

#### **Содержание программы второго года обучения**

## **(«Базовый уровень»)**

### **Вводное занятие (1 час)**

**Теория.** Правила техники безопасности на занятиях, экскурсиях, походах, соревнованиях, в спортзале и на природе. Выборы актива, распределение обязанностей. «Визитная карточка».

### **Раздел 1. «Моя семья» (15 час.)**

**Теория.** Я и мое имя. Значение имени. Моя родословная. «В дому и на миру». Семья и семейные традиции. Имена и фамилии членов семьи. История семьи в истории родного края.

Взаимоотношения в семье. Все профессии важны – все профессии нужны. Профессии родителей. Экспонат музея.

Дом, в котором я живу. Русская изба. Детали жилища. Украшения жилища.

Великая Отечественная война в моей семье. Занятие по теме «Моя семья».

**Практика.** Народные игры. Фольклорный праздник «Чудеса в сундучке».

Составление рассказов, рисунки на тему: «Дом, в котором я живу».

Экскурсия к строящемуся дому. Изготовление поделок из природного материала.

### **Раздел 2. «Наше село. Наш район» (14 час.)**

**Теория.** Храм Покрова Пресвятой Богородицы села Бобрава. Составление рассказов о своей семье. Семейная реликвия. Герб, флаг Беловского района. Достопримечательности района. Виртуальная экскурсия в Беловский историко-этнографический музей. Промышленность нашего района. Профессии родителей.

**Практика.** Составление рассказа «Кем я стану, когда вырасту». Брей-ринг «Моё село, мой район».

### **Раздел 3. «Природа родного края» (16 часов)**

**Теория.** Живая и неживая природа. Охрана природы. Природа и человек. Красная книга. Этажи леса. Растения. Насекомые. Птицы. Дикие и домашние животные. Природные явления. Деревья, кустарники, грибы, ягоды. Комнатные растения разных климатических зон. Полезные ископаемые нашего края.

**Практика.** Экскурсия в лес. Наблюдение за явлениями природы, растениями, животными, птицами. Изготовление кормушек для птиц. Викторина «Знаешь ли ты птиц».

Игра – соревнование «Знатоки родной природы». Турпоход в лес.

### **Раздел 4 «Краеведение и туризм» (26 час.)**

**Теория.** Русская изба. Убранство русской избы. Орудия труда, предметы быта, промыслы крестьян конца XIX начала XX века.

Народные промыслы (гончарный, глиняная игрушка, ковроткачество, вышивка). Русский народный костюм. Элементы мужского и женского костюма. Мужской и женский костюмы. Праздничная и повседневная одежда. Карта. План. Туристское снаряжение. Личное и групповое снаряжение – одежда и обувь туриста по сезону. Топография. Способы ориентирования. Измерение расстояния парой шагов, рулеткой. Палатка. Рюкзак.

**Практика.** Игра-соревнование «Мы – краеведы», игра – соревнование «Туристский калейдоскоп». Топографический диктант. Туристический поход в лес.

### Учебный план (базовый уровень) третьего года обучения

Таблица 3

№ п/п	Наименование	Количество часов			Формы контроля/ аттестации
		Всего	Теория	Практика	
1.	Вводное занятие	1	1	-	Наблюдение, анкетирование
2.	Мы живём в России	13	5	8	Презентация мини –проекта
3.	Курск – город – воин, город – труженик	16	6	10	Викторина
4.	Природа родного края	16	6	10	Тестирование
5.	Краеведение и туризм	26	10	16	Игра-соревнование
	Итого:	72	33	39	

### Содержание программы третьего года обучения («Базовый уровень»)

#### Вводное занятие (1 час)

Правила техники безопасности на занятиях, экскурсиях, походах, соревнованиях, в спортзале и на природе.

#### Раздел 1 «Мы живём в России» (13 час.)

**Теория.** Государственная символика Российской Федерации. Воинская слава. Защита русских рубежей. Российская армия, рода войск. Великая Отечественная война 1941-1945гг.

Русь православная. Храмы России.

**Практика.** Викторина «Мы россияне». Подготовка сообщений «Государственная символика России».

#### Раздел 2. «Курск – город – воин, город – труженик» (16 час.)

**Теория.** История образования города. Улица Ленина. Исторические места центральной



улицы города. Памятники архитектуры города. Курск во время Великой Отечественной войны. Курск - спортивный. Культура города Курска.

**Практика.** Работа учащихся над исследовательскими проектами «Курск во время Великой Отечественной войны», «Куряне – герои Советского Союза», «Их именами город улицы назвал».

### **Раздел 3. «Природа родного края» (16 час.)**

**Теория.** Природа Курской области. Охрана природы. Заповедники Курской области. Стрелецкая степь. Реки Курской области. Животный мир края. Полезные ископаемые Курской области.

**Практика.** Рефераты учащихся на тему: «Вода в нашей жизни», «Берегите воду», «Значение растений в жизни человека»,

### **Раздел 4. «Краеведение и туризм» (26 час.)**

**Теория.** Краеведение. Курские краеведы. Гочевское городище в исследовании Курских краеведов. Что такое слобода. Музейный предмет и его свойства. Карта. План. Карта Курской области. Топография. Туристическое снаряжение. Укладка рюкзака. Способы ориентирования.

**Практика.** Практические занятия. Туристический поход в лес.

## **Учебный план (базовый уровень) четвертого года обучения**

*Таблица 4*

№ п/п	Наименование	Количество часов			Формы контроля/ аттестации
		Всего	Теория	Практика	
1.	Вводное занятие	1	1	-	Наблюдение, анкетирование
2.	Мы живём в России	13	5	8	Презентация мини –проекта
3.	Курск – город – воин, город – труженик	16	6	10	Викторина
4.	Природа родного края	16	6	10	Тестирование
5.	Краеведение и туризм	26	10	16	Игра-соревнование
	Итого:	72	33	39	

## **Содержание программы четвёртого года обучения**

### **(«Базовый уровень»)**

#### **Вводное занятие (1час)**

Правила техники безопасности на занятиях, экскурсиях, походах, соревнованиях, в

спортзале и на природе.

### **Раздел 1. «Мы живём в России» (13)**

**Теория.** Россия на глобусе и карте. История России в былинах и сказаниях. Культурный облик страны. Народные промыслы. Деятели искусства России: поэты, писатели, художники.

**Практика.** Детское творчество на тему «Я люблю свою страну Россию»

### **Раздел 2. «Курск – город- воин, город труженик» (16)**

**Теория.** Курск- город-крепость. История славного прошлого города. Памятники архитектуры города. Традиционная культура. Город во время Великой Отечественной войны. Курская битва. Мемориальный комплекс «Курская дуга». Курск- современный промышленный город.

**Практика.** Проект «Ими гордится Курская земля».

### **Раздел 3. «Природа родного края» (16)**

**Теория.** Участки Центрально-чернозёмного заповедника. Растения луга. Озёра Курской области. Клюквенное озеро в Суджанском районе. Животный мир водоёма.

**Практика.** Экскурсия к водоёму. Викторина «Знатоки природы».

### **Раздел 4. «Краеведение и туризм» (26)**

**Теория.** Жизнь и быт крестьян конца XIX начала XX века в Курской области. Народные промыслы Курского края. Кожлянская глиняная игрушка. Ковроткачество в Курской области. Праздничная вышивка Курской губернии. Курские рушники. Образование в крае конца XIX начала XX века. Туристические маршруты Курской области. Курская магнитная аномалия. Марьино- жемчужина Курского края. Оригинальные достопримечательности Курской области. Водяная мельница в Красниково. Башня Шамяля.

**Практика.** Игра – соревнование «Мы- краеведы». Поход в лес. Игра–соревнование «Туристский калейдоскоп».

## **II. КОМПЛЕКС ОРГАНИЗАЦИОННО-ПЕДАГОГИЧЕСКИХ УСЛОВИЙ**

### **2.1 Календарный учебный график**

*Таблица 5*

Дата начала занятий	Дата окончания занятий	Количество учебных недель	Количество учебных дней	Количество учебных часов	Режим занятий	Нерабочие и праздничные дни
1.09.202	31.05.202	36	36	72	1 раз в неделю по	Праздничные дни, установленные

1	2				два часа	законодательств ом РФ
1.09.202 2	31.05.202 3	36	36	72	1 раз в неделю по два часа	Праздничные дни, установленные законодательств ом РФ
1.09.202 3	31.05.202 4	36	36	72	1 раз в неделю по два часа	Праздничные дни, установленные законодательство м РФ
1.09.202 4	31.05.202 5	36	36	72	1 раз в неделю по два часа	Праздничные дни, установленные законодательств ом РФ

## 2.2. Формы аттестации

Для оценки результативности программы применяются **входящий, текущий, промежуточный и итоговый виды контроля.**

**Входящая диагностика** осуществляется при комплектовании группы в начале учебного года. Цель - определить исходный уровень знаний учащихся, определить формы и методы работы с учащимися. **Формы оценки – анкетирование, собеседование.**

**Текущая диагностика** осуществляется после изучения отдельных тем, раздела программы. В практической деятельности результативность оценивается качеством выполнения практических работ, поиску и отбору необходимого материала, умению работать с различными источниками информации. Анализируются положительные и отрицательные стороны работы, корректируются недостатки. Контроль знаний осуществляется с помощью заданий педагога (тесты, кроссворды, викторины); взаимоконтроль, самоконтроль и др. Они активизируют, стимулируют работу учащихся, позволяют более полно проявлять полученные знания, умения, навыки.

**Промежуточный контроль** осуществляется в конце I полугодия учебного года и в конце учебного года. **Формы оценки: тестирование, кроссворды, викторины, участие в конкурсах.**

**Итоговый контроль** осуществляется в конце учебного года. Формы оценки: защита и презентация мини –проекта «Мое родословное древо», итоговое тестовое задание «Я в этом районе живу, я этот район знаю» и др.

### 2.3. Оценочные материалы

Тесты: «Что берем с собой в поход?», «На выживание для юных туристов», «Тест-загадка по топографии»;

Викторины: «Карта», «Медицина», «Питание», «Снаряжение».

Анкетирование, диагностирующее развитие личностных качеств, выполнение учащимися исследовательских и поисковых работ; участие в научно-практических конференциях и творческих конкурсах.

Документальные формы, отражающие достижения каждого обучающегося:

- дневники достижения обучающихся,
- карты оценки результатов освоения программы,
- дневники педагогических наблюдений,
- портфолио обучающихся и т.д.

#### Мониторинг результатов личностного развития обучающихся.

Таблица 6.

№ п/п	Оцениваемые параметры	Критерии	Методы диагностики
1	Терпение	Способность переносить конкретные нагрузки в течение определенного времени	Наблюдение
2	Воля	Способность побуждать себя к практическим действиям	Наблюдение
3	Самоконтроль	Умение контролировать свои поступки	Наблюдение
4	Самооценка	Способность оценивать себя адекватно реальным достижениям	Тестирование
5	Интерес к занятиям	Осознанное участие ребенка в освоении образовательной программы	Анкетирование
6	Конфликтность (отношение ребенка к столкновению интересов (спору) в процессе взаимодействия)	Способность занять определенную позицию в конфликтной ситуации	Тестирование, наблюдение
7	Тип сотрудничества (отношение обучающегося к общим делам)	Умение воспринимать общие дела, как свои собственные	Наблюдение

## 2.4. Условия реализации программы

Программа обеспечена различными разработками практических заданий, бесед о краеведении.

- современные педагогические технологии:
- системно-деятельностный подход – обучающийся является активным субъектом педагогического процесса; педагогический процесс – совместная деятельность ребенка и педагога, учебная деятельность основана на принципах сотрудничества и взаимопонимания. Развитие интереса к предмету и процессу обучения, навыков самообразования, способности ставить перед собой цели, решать учебные и жизненные задачи и отвечать за результат своих действий;
- технология личностно-ориентированного обучения определяет личность ребёнка, культуру и творчество, которые являются главной ценностью образовательного процесса. В ходе занятий по программе «Гочевское городище» обучающийся постепенно приобретает опыт и необходимые качества для жизни в социуме. Данная технология отводит важное оказанию помощи в становлении субъектности и социальности ребенка, его культурной идентификации, творческой самореализации;
- технология дифференцированного обучения подразумевает индивидуальный подход к каждому ребенку при формировании заданий в коллективе и подгруппах, с учетом его личностных качеств, особенностей, умений и творческих предпочтений;
- игровые технологии включают методы и приёмы организации педагогического процесса в форме различных педагогических игр: дидактические игры, коммуникативные, познавательные игры;
- здоровьесберегающие технологии – направлены на сохранение здоровья, создание максимально возможных условий для развития духовного, эмоционального, личностного здоровья, повышения работоспособности обучающихся (чередование различных видов деятельности, физкультминутки, комплекс упражнений на снятие усталости, положительный психологический климат на занятии).
- методы обучения и воспитания:
- словесный (устное изложение, беседа, анализ выполненных работ, рекомендации учащимся и т.д.);
- наглядный – показ видеоматериалов, иллюстраций, демонстрация педагогом выполнения задания, работа по образцу;
- практический – выполнение работ обучающимися;
- объяснительно-иллюстративный – обучающиеся воспринимают и усваивают готовую информацию;
- репродуктивный – обучающиеся воспроизводят полученные знания и освоенные способы деятельности;
- частично-поисковый – участие детей в коллективном поиске, решение поставленной задачи совместно с педагогом;
- исследовательский – самостоятельная работа обучающихся.
- методы воспитания: убеждение, поощрение, упражнение, стимулирование, мотивация и др.;
- особенности и формы организации образовательного процесса: индивидуальная, индивидуально-групповая и групповая, с использованием

дистанционных образовательных технологий.

### **Формы организации учебного процесса.**

Для проведения занятий с учащимися используются **индивидуальные, коллективные, групповые формы работы.**

В содержании программы предусмотрены теоретические и практические занятия, экскурсии, целевые прогулки, походы, игры, соревнования, праздники, встречи с интересными людьми.

Большое внимание уделяется практическим занятиям, в которые включены различные виды деятельности: рисование, лепка, работа с природным и бросовым материалом, дидактические, подвижные игры, логические упражнения, решение проблемных ситуаций, кроссвордов, ребусов, головоломок; проведение опытов, написание исследовательских работ; ориентирование на местности, преодоление препятствий и т.п.

Практические занятия дают учащимся возможность проявить свои способности, получить и закрепить необходимые навыки и умения.

### **Методы обучения:**

объяснительно – иллюстративный;

репродуктивный (воспроизводящий);

проблемный (ставится проблема, и учащиеся под руководством педагога ищут пути её решения);

самостоятельное приобретение знаний, их источниками могут стать научно-популярная литература, материалы музея, материалы интернет сайтов и т.д.

эвристический (проблема формируется учащимися, ими же и предлагаются способы решения).

### **Учебно-методическое и информационное обеспечение.**

#### **Для обучающихся:**

Рязанцева Л.А. Собираем рюкзачок. Рабочая тетрадь по основам туризма для начальных классов.- Тула, 2011.

Струкова В.В. Дневник туриста. Боброва,- 2021.

#### **Для учителя:**

Остапец-Свешников А.А. Примерная программа туристско-краеведческой деятельности учащихся начальных классов. – М.: ЦДЮТиК МО РФ, 1991.

## Методическое обеспечение программы

Таблица 7

Название раздела	Методы обучения	Формы организации занятий	Педагогические технологии	Дидактические материалы
<b>Моя семья</b>	Словесно-наглядный, игровой, проблемный	Беседа, игра, соревнование	Групповое обучение, разноуровневое обучение	Иллюстрации, фотографии, видеоролики, презентации
<b>Наше село. Наш район</b>	Словесно-наглядный, практический,	Экскурсия, игра, проект, целевые прогулки, исследовательская работа	Групповое обучение, проблемное обучение, информационные технологии	Фотографии, рисунки, презентации
<b>Природа родного края</b>		Поход, наблюдение, практикум	Проблемное обучение, информационные технологии, здоровьесберегающие технологии	Презентация, видео и аудио материалы, буклеты
<b>Мы живём в России</b>	Объяснительный, иллюстративный, практический	Беседа, игра, проектно-исследовательская работа,	Работа в парах, Работа в группах, информационные технологии	Презентация, проект, видеоматериал, карточки
<b>Курск- город-воин, город-труженик</b>	Словесно-наглядный, практический,	Рассказ, викторина, заочное путешествие круглый стол	Проблемное обучение, работа в парах, работа в микрогруппах	Видеоматериал презентация, буклеты
<b>Краеведение и</b>	Проблемный,	Экскурсия, поход,	Дифференцирован	Презентация,

туризм	игровой, практический	квест-игра,	ное обучение, информационно-коммуникационные технологии	карточки, памятки
--------	-----------------------	-------------	---	-------------------

### **Материально-техническое обеспечение.**

Занятия проводятся в учебном помещении Бобравской СОШ, спортивном зале, спортивной площадке.

Для проведения занятий используется компьютер, принтер, мультимедийная установка, экран, фотоаппаратура, наглядные пособия, туристское снаряжение: рюкзаки, палатки, аптечка.

### **Кадровое обеспечение.**

Реализацию дополнительной общеразвивающей программы туристско-краеведческой направленности осуществляет педагог Струкова Валентина Васильевна, имеющая высшую квалификационную категорию.

## **2.5. Рабочая программа воспитания.**

Рабочая программа воспитания разработана к дополнительной общеразвивающей программе «Истоки» туристско-краеведческой направленности, которая способствует развитию способностей, формированию ценностных эстетических ориентиров. Данная программа воспитания направлена на решение проблем гармоничного вхождения обучающихся в социальный мир и налаживания ответственных взаимоотношений с окружающими их людьми, предполагает личностное развитие, приобщение к традиционным духовным ценностям, правилам и нормам поведения в обществе.

В период зимних и летних каникул будут проводиться однодневные походы и экскурсии в природу, посещение экспозиций Беловского историко-этнографического музея в сопровождении родителей обучающихся по плану воспитательной работы. Возраст детей-7-11 лет. Формы работы индивидуальные и групповые.

### **Цель и задачи воспитания.**

Цель: личностное развитие обучающихся их способностей через материал о родном крае.

Задачи:

- воспитывать: бережное отношение к историческому наследию предшествующих поколений;
- трудолюбие, аккуратность, усидчивость, умение доводить начатое дело до конца;



-формировать коммуникативную компетентность, способность к эффективному межличностному взаимодействию, совместной работе в коллективе и группе.

Достижению поставленных задач будут способствовать следующие направления работы: реализовывать воспитательные возможности учебных занятий;

поддерживать активное участие в жизни школы;

организовывать для обучающихся экскурсии и досуговые мероприятия и использовать их воспитательный потенциал;

организовывать работу с родителями или законными представителями, направленную на совместное решение проблем личностного развития.

### **Планируемые результаты.**

-адаптация ребёнка в новом детском коллективе;

-формирование в ребёнке уверенности в своих силах, стремления к постоянному саморазвитию;

- формирование основ гражданской позиции;

- приобщение к духовным ценностям, правилам и нормам поведения в гражданском обществе;

- формирование сознательного отношения к своему здоровью, жизни, а также к жизни и здоровью окружающих.

**Приоритетными направлениями в воспитании являются следующие направления:**

гражданско-патриотическое воспитание;

экологическое воспитание;

духовно-нравственное направление;

нравственно-эстетическое воспитание;

воспитание семейных ценностей;

здоровьесберегающее направление;

социокультурное направление.

### **План воспитательной работы**

<b>№п/п</b>	<b>Воспитательное мероприятие</b>	<b>Форма проведения</b>	<b>Дата проведения</b>
<b>1.</b>	«Экологическая тропа»	Акция	в течение года

2.	Уход за памятниками и захоронениями, помощь участникам боевых действий, «Поделки в детский сад» и т.д.	Марафон добрых дел	в течение года
3.	«Ветеран живет рядом»	Акция	в течение года
4.	«Люблю тебя, мой край родной!»	Конкурс	сентябрь
5.	«Курганы древнего славянского Римов»	Экскурсия	октябрь
6.	«По улицам райцентра»	Квест-игра	ноябрь
7.	«Героев помним Имена»	Час мужества	9 декабря
8.	«Покормите птиц зимой»	Акция	январь-февраль
9.	«Подарок для мамы и бабушки»	Семейное кафе	март
10.	«Посади дерево»	Трудовой десант	апрель
11.	«Храмы Беловского района»	Туристический маршрут	апрель
12.	«Край родной – слобода наша Белая»	Фестиваль народных традиций	31 мая

#### **Работа с родителями.**

Организация системы индивидуальной и коллективной работы с родителями (тематические беседы, встречи, индивидуальная работа); содействие сплочению родительского коллектива; оформление родительских уголков по вопросам воспитания детей.

## 2.5. Список литературы

### Для обучающихся:

1. Рязанцева Л.А. Собираем рюкзачок. Рабочая тетрадь по основам туризма для начальных классов.- Тула, 2011.
2. Струкова В.В. Дневник юного туриста – Боброва, 2021.

### Для педагогов:

1. Федеральный закон Российской Федерации от 29.12.2012г. № 273-ФЗ «Об образовании в Российской Федерации».
2. Федеральный закон от 31 июля 2020 г. № 304-ФЗ “О внесении изменений в Федеральный закон «Об образовании в Российской Федерации» по вопросам воспитания обучающихся”.

3. Приказ Министерства просвещения Российской Федерации от 09.11.2018 г. № 196 «Об утверждении Порядка организации и осуществления образовательной деятельности по дополнительным общеобразовательным программам».
4. Приказ Министерства Просвещения России от 30.09.2020 № 533 О внесении изменений в Порядок организации и осуществления образовательной деятельности по ДОО.
5. Остапец-Свешников А.А. Примерная программа туристско-краеведческой деятельности учащихся начальных классов. – М.: ЦДЮТиК МО РФ, 1991.
6. Константинов Ю.С. Детско-юношеский туризм. Учебно-методическое пособие. – М.: ФЦДЮТиК, 2006.
7. Куликов В.М., Константинов Ю.С. Топография и ориентирование в туристическом путешествии. Учебное пособие. – М.: ЦДЮТиК МО РФ, 2001.
8. Озеров А.Г. Исследовательская деятельность учащихся в природе.
9. Учебно-методическое пособие. – М.: МО и НРФ ФАО ФЦДЮиК, 2005.
10. Остапец-Свешников А.А. Педагогика и психология туристско-краеведческой деятельности учащихся. – М.: ЦДЮТиК МО РФ, 2001.
11. Экологические праздники для детей. – М., 2008.
12. Мясникова С.Л. Экология для больших и маленьких. - Чебоксары, 1997.
12. Буйлова Л.Н., Клёнова Н.В. Как организовать дополнительное образование детей в школе? Практическое пособие. – М.: АРКТИ, 2005.-288с
13. Дополнительное образование детей: сборник авторских программ/ред.-сост. З.И.Невдахина. - Вып. 3.-М.: Народное образование; Илекса; Ставрополь: Сервисшкола, 2007. 416с.
14. Теплов Д.Л. Экологическое воспитание в дополнительном образовании. - М.: ГОУДОД ФЦРСДОД, 2006.-64с.
15. Основы экологии – младшим школьникам: Практическое пособие/Сост. Л.Д.Черемисина. – М.: АРКТИ, 2006.-88с.

**Для родителей:**

1. Филиппова М.С. Из истории Курского края.- Курск, 1963.
2. История и современность Курского края. Региональное пособие под редакцией Б.Н.Королёва. – Курск, 2014.

Календарно - тематический план первого года обучения

Таблица 7

№ п/п	Дата		Тема занятия	Кол-во часов	Форма контроля
	план	факт			
<b>Раздел 1. «Моя семья»</b>					
1.			«Вводное занятие. Подбор девиза, эмблемы, песни для д/о. «Я и моя семья». Хобби членов семьи	2	Опрос
2			Профессии родителей. Конкурс рисунков.	2	Конкурс
3			«Я и мое имя».	2	Опрос
4			Дом, в котором я живу. Виды жилища у разных народов	2	Опрос
5			Подвижные игры моих родителей, бабушек и дедушек	2	Наблюдение.
<b>Раздел 2. «Наше село. Наш район</b>					
6			Моё село. Экскурсия по окрестностям села.	2	Наблюдение на экскурсии
7			Наше село раньше и сейчас. Экскурсия в музейную комнату.	2	Наблюдение на экскурсии
8			Дом, в котором я живу. Домашний адрес.	2\	Опрос
9			Библиотеки нашего села. Экскурсия.	2	Наблюдение на экскурсии
10			Село в годы Великой Отечественной войны. Экскурсия в музейную комнату.	2	Наблюдение на экскурсии
11			«Мы этой памяти верны». Уборка памятника героям-односельчанам.	2	Наблюдение
12			Что я знаю о Беловском районе. Виртуальная экскурсия.	2	Наблюдение
13			Игра-соревнование «Знатоки родного края». Итоговое занятие по разделу.	2	Соревнование Викторина
<b>Раздел 3. «Природа родного края»</b>					
14			Лес - наше богатство. Зачем нужно изучать природу	2	Опрос
15			Растения нашего края. Лекарственные и ядовитые растения.	2	Опрос
16			Съедобные и ядовитые грибы	2	Опрос

17			Дикие животные нашего края	2	Опрос
18			Птицы нашего края	2	Опрос
19			Живая и неживая природа. Облака. Ветер.	2	Опрос
20			«Красная книга». «Как я помогаю выживать животным и птицам»	2	Опрос
21			Как приручили животных. Домашние животные родного края	2	Опрос. Наблюдение
22			Комнатные растения. Условия выращивания комнатных растений	2	Опрос. Наблюдение
23			Полезные ископаемые нашего края	2 -	Опрос. Наблюдение
24			Изготовление поделок из природного материала.	2	Опрос. Наблюдение
25			Итоговое занятие по разделу «Природа и мы»	2	Тестирование
<b>Раздел 4. «Краеведение и туризм»</b>					
26			Знакомство с понятием «туризм». Девиз: «После нас лучше, чем до нас!»	2	Наблюдение, опрос
27			Виды туризма. Пешеходный, водный, автомобильный туризм.	2	Наблюдение, опрос
28			Одежда, обувь туриста по сезону, личное снаряжение, техника безопасности туристских прогулок.	2	Наблюдение, опрос
29			Понятие о расстоянии. Способы измерения расстояния (шагами, рулеткой, парами шагов)	2	Наблюдение, опрос
30			Знакомство с компасом. Ориентирование на местности.	2	Наблюдение, опрос
31			Топографические знаки (отдельно стоящее дерево, дорога, река)	2	Наблюдение, опрос
32			Практическое занятие. Преодоление препятствий: «болото», «ручей».	2	Наблюдение, опрос
33			Подготовка к игре «Юные туристы»	2	Наблюдение, опрос
34			Подготовка к игре «Юные туристы»	2	Игра-соревнование
35			Игра-соревнование «Юные туристы»	2	Игра-соревнование

36			Обобщение изученного материала.	2	Тестирование
			<b>Итого</b>	<b>72</b>	

### Календарно - тематический план второго года обучения

Таблица 8

№ п/п	Дата		Тема занятия	Кол-во часов	Форма контроля
	План	Факт			
<b>Раздел 1. «Моя семья»</b>					
1.	02.09		Вводное занятие. Составление рассказов о своей семье. Семейная реликвия.	2	Анкетирование Наблюдение, опрос
2	09.09		Великая Отечественная война в моей семье	2	Наблюдение, опрос
3	23.09		Я и моё имя. Значение имени. Моя родословная.	2	Наблюдение, опрос
4	30.09		Детство родителей, бабушек, дедушек. Народные игры.	2	Наблюдение, опрос
5	07.10		Секреты бабушкиного сундучка. Изготовление поделок из бросового материала	2	Наблюдение
6	14.10		Русская изба	2	Наблюдение, опрос
7	21.10		Детали жилища. Украшения жилища Символика деревянной резьбы	2	Наблюдение
8	28.10		Составление рассказов, рисунки на тему «Дом, в котором я живу»	2	Опрос
<b>Раздел 2. «Наше село. Наш район»</b>					
9	11.11		Храм Покрова Пресвятой Богородицы села Бобрава	2	Беседа
10	18.11		Бобравцы – великие воины. Уборка памятника погибшим воинам.	2	Наблюдение
11	25.11		Герб, флаг Беловского района. Достопримечательности района.	2	Беседа
12	02.12		Виртуальная экскурсия в Беловский историко-этнографический музей.	2	Экскурсия. наблюдение
13	09.12		Промышленность нашего района.	2	Опрос
14	16.12		Профессии наших родителей. Составление рассказа «Кем я стану,	2	Опрос

			когда вырасту».		
15	23.12		Брей-ринг «Моё село, мой район»	2	наблюдение
<b>Раздел 3. «Природа родного края»</b>					
16	06.01		Что такое природа. Живая и неживая природа	2	Беседа
17	13.01		Природа и человек. Красная книга	2	Беседа
18	20.01		Этажи леса. Растения. . Дидактическая игра «Что растёт в лесу».	2	Беседа. Наблюдение
19	27.01		Насекомые. Дидактическая игра «Шестиногие малыши»	2	Наблюдение
20	03.02		Птицы. Дидактическая игра «Перелетные измучивающие птицы»	2	Наблюдение
21	10.02		Изготовление кормушек для птиц.	2	Наблюдение
22	17.02		Дикие и домашние животные. Дидактическая игра «Кто, где живёт»	2	Наблюдение
23	24.02		Экскурсия в природу.	2	Наблюдение
<b>Раздел 4. «Краеведение и туризм»</b>					
24	03.03		Русская изба. Убранство русской избы.	2	Наблюдение
25	10.03		Орудия труда, предметы быта, промыслы крестьян конца XIX начала XX века	2	Наблюдение
26	17.03		Народные промыслы (гончарный, глиняная игрушка)	2	Наблюдение
27	24.03		Промыслы нашего края. Ковроткачество, вышивка.	2	Наблюдение
28	31.03.		Экскурсия в этнографический музей.	2	Наблюдение
29	07.04		Русский народный костюм. Элементы мужского и женского костюма. Праздничная и повседневная одежда	2	Наблюдение
30	14.04		Карта. План. Курская область на карте.	2	Наблюдение
31	21.04		Туристское снаряжение. Личное и групповое снаряжение – одежда и обувь туриста по сезону.	2	Наблюдение
32	28.04		Игра – соревнование «Туристский калейдоскоп»	2	Соревнование
33	05.05		Туристический поход в лес	2	Наблюдение
34	12.05		Практическое занятие «Полоса препятствий»	2	Наблюдение
35	19.05		Игра-соревнование на лесной поляне «Туристский калейдоскоп»	2	Соревнование
36	26.05		Отчёт о работе кружка за год.	2	Презентация



			Оформление презентации, альбомов детских работ.		
--	--	--	---	--	--

Таблица 9

**Календарно- тематический план третьего года обучения.**

№ п/п	Дата		Тема занятия	Кол-во часов	Форма контроля
	план	факт			
<b>Раздел 1. «Мы живём в России»</b>					
1			Вводное занятие. Государственная символика Российской Федерации.	2	Анкетирование Наблюдение, опрос
2			Воинская слава. Защита русских рубежей.	2	Наблюдение, опрос
3			«Служим Отечеству». Российская армия, рода войск.	2	Наблюдение, опрос
4			Великая Отечественная война 1941- 1945гг	2	Наблюдение, опрос
5			Великая Отечественная война 1941- 1945гг.	2	Опрос
6			Русь православная. Храмы России.	2	Опрос
7			Викторина «Мы - россияне». Итоговое занятие по разделу	2	Тестирование
<b>Раздел 1. «Курск – город – воин, город – труженик»</b>					
8			Курск – древний город с вековой историей	2	Опрос
9			Виртуальная экскурсия «По улицам Курска».	2	Наблюдение
10			Улица Ленина. Исторические места центральной улицы города.	2	Опрос
11			Памятники архитектуры города.	2	Викторина
12			Курск- город воинской славы.	2	Опрос
13			Курск во время Великой Отечественной войны.	2	Опрос
14			Курск – спортивный.	2	Опрос
15			Культура города Курска.	2	Викторина
<b>Раздел 3. «Природа родного края»</b>					
16			Природные богатства России	2	Опрос
17			Природные богатства России	2	Опрос

18			Природа Курской области. Презентация	2	Презентация
19			Заповедники Курской области. Стрелецкая степь.	2	Опрос
20			Реки Курской области.	2	Опрос
21			Животный мир Курского края.	2	Опрос
22			Полезные ископаемые Курской области	2	Опрос
23			Экскурсия в природу.	2	Наблюдение
<b>Раздел 4. «Краеведение и туризм»</b>					
24			Краеведение. Курские краеведы		Опрос
25			Гочевское городище в исследовании Курских краеведов.		Опрос
26			Экскурсия на Гочевское городище		Опрос
27			Что такое слобода. Слобода Белая.		Опрос. Наблюдение
28			Музейный предмет и его свойства. Экскурсия в музейную комнату.		Опрос. Наблюдение
29			Игра – соревнование «Мы-краеведы»		Игра – соревнование
30			Карта. План. Курская область на карте		Практическое задание
31			Топография		Практическое задание
32			Туристское снаряжение. Укладка рюкзака		Практическое задание
33			Способы ориентирования. Ориентирование по компасу.		Практическое задание
34			Игра–соревнование «Туристский калейдоскоп».		Соревнование
35			Поход в лес		Наблюдение
36			Подведение итогов. Промежуточная аттестация учащихся.		Тестирование

## Календарно- тематический план четвёртого года обучения.

№ п/п	Дата		Тема занятия	Кол-во часов	Форма контроля
	план	факт			
<b>Раздел 1. «Мы живём в России»</b>					
1			Вводное занятие. Наша страна на карте и глобусе	2	Анкетирование Наблюдение, опрос
2			История России в былинах и сказаниях.	2	Наблюдение, опрос
3			Культурный облик страны	2	Наблюдение, опрос
4			Народные промыслы дымковская, филимоновская игрушки,	2	Наблюдение, опрос
5			Гжель, хохлома, жостовская роспись	2	Опрос
6			Деятели искусства России: поэты, писатели, художники.	2	Опрос
7			Детское творчество на тему «Я люблю свою страну Россию»	2	Творческая работа
<b>Раздел 1. «Курск – город – воин, город – труженик»</b>					
8			Курск – город – крепость.	2	Опрос
9			История славного прошлого города.	2	Наблюдение
10			Памятники архитектуры города.	2	Опрос
11			Традиционная культура.	2	Викторина
12			Курск во время Великой Отечественной войны.	2	Опрос
13			Курская битва. Мемориальный комплекс «Курская дуга».	2	Опрос
14			Курск – современный промышленный город	2	Опрос
15			Проект «Ими гордится Курская земля»	2	Защита проекта
<b>Раздел 3. «Природа родного края»</b>					
16			Природа родного края. Презентация, фильм.	2	Презентация
17			Участки Центрально-чернозёмного заповедника.	2	Опрос
18			Растения луга	2	Опрос
19			Озёра Курской области.	2	Опрос

20			Клюквенное озеро в Суджанском районе.	2	Опрос
21			Животный мир водоёма.	2	Опрос. Наблюдение
22			Экскурсия к водоёму.	2	Опрос. Наблюдение
23			Викторина «Знатоки природы».	2	Викторина
<b>Раздел 4. «Краеведение и туризм»</b>					
24			Жизнь и быт крестьян конца XIX начала XX века в Курской области.		Опрос
25			Народные промыслы Курского края.		Опрос
26			Кожлянская глиняная игрушка.		Опрос
27			Ковроткачество в Курской области.		Опрос.
28			Праздничная вышивка Курской губернии. Курские рушники.		Опрос
29			Образование в крае конца XIX начала XX века.		Опрос
30			Игра – соревнование «Мы-краеведы».		Игра – соревнование
31			Туристические маршруты. Курской области.		Практическое задание
32			Курская магнитная аномалия.		Опрос
33			Марьино- жемчужина Курского края.		Опрос
34			Оригинальные достопримечательности Курской области. Водяная мельница в Красниково. Башня Шамяля.		Опрос
35			Поход в лес. Игра–соревнование «Туристский калейдоскоп».		Наблюдение. Соревнование.
36			Подведение итогов. Итоговая аттестация.		Тестирование



## **Игра Брейн-ринг «Знатоки Курского края».**

### **Цель:**

- воспитывать у обучающихся экологическую культуру, бережное отношение к природе родного края и убежденность в необходимости изучения и охраны природы своего края.

### **Задачи:**

- обобщить и расширить знания обучающихся о природе Курского края;
- воспитывать чувство гордости за родной край, развивать желание познавать природу родного края;
- учить детей вести себя экологически сообразно в окружающей природе;
- развивать умение работать в команде, воспитывать чувство товарищества, умение выслушивать мнение оппонентов и отстаивать свою точку зрения.

### **I. Вводная часть**

**Все играющие делятся на две команды.**

## **Педагог:**

Глядя на карту Курской области, мы видим, что очертания её границ похожи на рыбку. На территории нашей области есть разные природные зоны – степи и леса, и, конечно везде обитают самые разнообразные виды животных. В степях и лесах Курской области обитает 56 видов млекопитающих: лоси, зайцы, лисы, косули, кабаны, барсуки, ежи, хорьки, белки, другие животные.

В водоемах области водится около 30 видов рыб. Наиболее часто встречаются окунь, пескарь, плотва, уклейка, карась, щука. Менее многочисленны – лещ, красноперка, линь, язь, жерех, налим, вьюн, густера, судак, сом.

На территории Курской области расположен Центрально-Черноземный государственный природный заповедник имени профессора В.В. Алехина. С 1979 г. ЦЧЗ входит в систему биосферных заповедников мировой сети ЮНЕСКО. С 1998 г. заповедник является обладателем диплома Совета Европы.

Есть в Курском крае и своя Красная книга, в которую занесены редкие и исчезающие виды растений и животных. И сегодня победит та команда, которая лучше всех знает наш край. Эта команда будет носить гордое название «Знатоки Курского края».

## **II. Ход игры**

### **Конкурс 1. «Защита эмблем»**

*Команды за 1 минуту должны определить, что (кто) изображено на эмблеме и почему.*

**Куропатка** (на эмблеме первой команды).

*Определить птицу можно по форме тела. Эта птичка небольших размеров. Она чуть меньше голубя и своими чертами напоминает домашнюю курицу. Крылья короткие, округлой формы. Хвост не длинный, закруглённый. Лапы средней длины, не оперены. Шпор у птиц нет. Клюв и ноги птички имеют темный цвет. Эта птица представлена на эмблеме, потому что на гербе Курской области изображены три летящие куропатки. Птицы с расправленными крыльями развернуты в левую сторону.*

**Яблоко антоновка** (на эмблеме второй команды).

*Это символ Курского края. Самой известной не только в Курской области, а во всей России яблоней является сорт Антоновка. Издавна считается, что свое происхождение это сорт получил из садов Курской губернии в 19 веке.*

### **Конкурс 2. «Знаете ли вы?»**

*Вопрос задается всем командам, право ответа у той команды, которая быстрее поднимет карточку готовности. Время обдумывания – не более 30 секунд.*

**- Чем питаются белые аисты?**

*(Дождевыми червями, майскими жуками, медведками, больной или дохлой мелкой рыбой, ящерицами, мелкими млекопитающими)*

**- Куда деваются насекомые с наступлением холодов?**

*(Прячутся в коре деревьев, умирают, зимуют в виде личинок)*

**- Назовите самое распространенное животное Курских лесов.**

*(Кабаны)*

**- Какая птица благодаря скрещенному клюву может доставать семена из сосновых шишек?**

*(Клёст)*

**- Какая птица откладывает яйца голубого цвета?**

*(Дрозд)*

**- Почему божья коровка окрашена в яркий цвет?**

*(Несъедобна, выделяет жидкость с неприятным запахом, враги обходят стороной)*

**- Какая птица поет в полете?**

*(Жаворонок)*

**- Как называется бабочка, занесённая в Красную книгу Курской области, получившая свое имя в честь знаменитого мифического врача Троянской войны, который спас много человеческих жизней и облегчал людям страдания?**

*(Махаон)*

**- Как называется жук, занесённый в Красную книгу Курской области – один из самых больших жуков в Европе, принадлежащий отряду жесткокрылых, семейству рогачей?**

*(Жук-олень)*

*Ответы оцениваются в 1 балл.*

### **Конкурс 3. «Кто это?»**

**По описанию определить насекомое – жителя нашего края, Богомол.**

*(Богомол - хищное насекомое, безжалостное и прожорливое существо. Насекомое служит отличным помощником для людей, занимающихся сельским хозяйством - помогает справиться с вредителями. У богомола передние конечности украшены крепкими шипами, помогающими без проблем захватывать жертву. Задние конечности предназначены только для передвижения. Голова богомола имеет форму треугольника и подвижно связывается с телом. Благодаря этому он вертит головой в разные стороны и без проблем может видеть приближающихся врагов. У насекомого большие и выпуклые глаза, кроме них существует еще три небольших глаза, которые находятся около усиков. Орган обоняния находится на брюшке. Причем у самок он развит гораздо лучше. Насекомое обладает только одним ухом. Независимо от этого слух у него идеальный. Богомол имеет самые различные оттенки – желтый, серый, темно-коричневый, что делает его незаметным и помогает ему без проблем подкарауливать жертву. Занесен в Красную книгу Курской области.)*

### **Шмель.**

*(Шмель – это насекомое, которое можно считать близкими родственниками медоносных пчел. При движении тело шмеля выделяет большое количество тепла, а температура доходит до 40 градусов. Шмель - является самым крупным представителем семейства пчелиных. Тело шмеля густо опушено, что позволяет ему адаптироваться даже к суровым условиям. Окрас у шмелей может быть различным, он зависит от места обитания. Длина тела насекомого может достигать 3,5 см. Шмели устроены так, что живут семьями и делятся на маток, рабочих и самцов.*



*Шмели изготавливают себе гнездо из мха и воска и используют для построения гнезда мышьиные норы. Иногда в них можно найти мед и цветочную пыль. Питаются насекомые любыми нектарами, но клевер – это любимое лакомство насекомого, и только шмели могут опылять клевер. Шмели обладают интеллектом. Спокойно могут находиться возле человека. Занесен в Красную книгу Курской области.)*

### **Конкурс капитанов**

*Для каждого капитана даётся задание и время на подготовку ответа (2-3 минуты).*

#### **1. Назвать и показать на карте крупные реки области.**

*(Сейм, Рать, Тускарь, Свапа, Псёл)*

#### **3. Показать на карте водохранилища области и их расположение.**

*(Курское водохранилище - на реке Кура, недалеко от города Курск, Михайловское - в Железногорском районе, Старооскольское - в Горшеченском районе, Курчатовское – в городе Курчатов.)*

*Ответы оцениваются в количестве от 1 до 5 баллов*

#### **Конкурс 4. «Определите птицу по голосу»**

*(Проводится, пока капитаны готовятся отвечать.)*

*Используется звукозапись голосов соловья, кукушки, дятла, журавля.*

*Ответы оцениваются в 1 балл.*

#### **Конкурс 5. «Экологический»**

*Каждой команде задается по два вопроса, за который она сможет заработать 2 балла. На обдумывание 1 минута.*

**1.** *Существование зайца на Курской земле отнюдь не безоблачно. То и дело слышишь о том, что в нашем краю ведется активная охота на «косых». Как же зайцы умудряются выжить?*

*(Их спасает плодовитость: выводков бывает до 3–4-х в год, и в каждом до восьми детенышей.)*

**2.** *Пользу или вред приносят бобры природе?*

*(Бобры - очень полезные животные: бобровые плотины создают условия для жизни многих видов животных- птиц и рыб; способствуют развитию пойменных лугов и росту деревьев; бобры – очистители водоемов; бобры - источник мяса и жира.)*

#### **Конкурс 6. «Экологические задачи»**

*Время решения 1 минута.*

**1.** *В чистом пруду обитало 500 особей рыб. Отходы с завода загрязнили воду. Чтобы спасти рыб их необходимо перевезти в чистое водохранилище. К сожалению, в загрязненном пруду уже погибли 350 особей рыб. Выживших рыб переселили в*

чистое водохранилище и подселили к ним ещё 100 особей рыб.

**Сколько особей рыб удалось спасти. (150)**

2. В школьном саду ученики 2 класса развесили 5 кормушек, ученики 3 класса 7 кормушек, а ученики 4 класса 3 скворечника. **Сколько сейчас в школьном саду кормушек? (12)**

*Ответы оцениваются в количестве по 1 баллу.*

### **Конкурс 7. «Почемучки»**

*Вопрос задается всем командам, право ответа у той команды, которая быстрее поднимет карточку готовности.*

**Почему так названо животное или растение.**

#### **1. Мать-и-мачеха.**

*(Лицевая сторона листа этого растения на ощупь теплая, ласковая, пушистая, как мать. А, нижняя сторона, если прикоснуться к ней – холодная, жесткая и скользкая – мачеха.)*

#### **2. Рябина.**

*(Осенью у рябины листья цветные: желтые, зеленые, оранжевые, а ягоды красного и оранжевого цвета. Мало того, что ягоды имеют яркий цвет, так их еще и много. Поэтому, когда смотришь на дерево, кажется, что рябит в глазах.)*

#### **3. Скворец.**

*(В песне скворца много потрескивания, прищелкивания клювом, прищептывания, подобия причмокивания, он как будто скворчит.)*

#### **4. Синица.**

*(В крике синицы слышится «синь-синь-синь», и «зинь-зинь-зинь».)*

#### **5. Опята.**

*(Слово «Опята» стало производной от о+пень, ведь опята, растут на пнях, а также возле них, то есть – бок о бок о пень.)*

*Ответы оцениваются в количестве 1 балла*

### **III. Подведение итогов**

#### **IV. Награждение победителей.**

#### **Источники и использованная литература.**

1. Природа Курской области и её охрана. Выпуск первый и второй / Под ред. Р.В. Кабановой. - Воронеж, Ц-Ч книжное изд-во, 1985, 1986.
2. Заповедные уголки соловьиного края. Центрально-Черноземный заповедник им. проф. В.В. Алёхина. Воронеж: Ц-Ч книжное изд-во, 1987.
3. Красная книга Курской области. Под ред. А.А.Власова. Тула 2002.

4. Энциклопедия для детей. Биология. Т. 2/ М. Аксенова, С. Исмаилов, -М.: Аванта+, 1995.
5. Брем А.Э. Жизнь животных: в т.3.М:Терра-Терра, 1992
6. Букин А.П. в дружбе с природой. М.,1991
7. Кучер Т.В. Игра в экологическом воспитании школьников..

*Приложение 3*

**Игра «Ключи к тайнам».**

Соедини название места из легенды или предания с соответствующим отрывком о нём.

Название места из легенды	Отрывок, предложение из легенды
Рыльск	«... - слово финское и означало «лесистый остров».
Льгов	Город основан ещё в XII веке первопоселенцами с одинаковыми именами – Янами.
Тускарь	Это было крупное поселение, в XVIII веке – слобода. А название селу дал чудесный колодец, точнее медный ковш, который находился при нём.
Поныри	Так как князя звали Олег, то и поселение назвали Ольговым городом, с ударением на второе «о».
Медвенка	Название города произошло от имени языческого бога солнца - Ярила.
Обоянь	После ливня снова засветил солнце. Пока вытаскивали карету из выбоины, Екатерина проговорила: -Хорошо же мы здесь по-ны-ря-ли! Что за место?

*Приложение 4*

Тест по теме «Наш Курский край»

1. Главный город Курской области?
  - А. Москва
  - Б. Курск
  - В. Белгород
  
2. Самая крупная река Курской области?
  - А. Сейм
  - Б. Псёл
  - В. Днепр
  
3. Какое полезное ископаемое добывают в Курской области?
  - А. Газ
  - Б. Нефть

В. Железная руда

4. Какая птица изображена на гербе Курской области?

- А. Кукушка
- Б. Куропатка
- В. Синица

5. Какой заповедник находится на территории Курской области?

- А. Центрально-Черноземный государственный заповедник имени профессора В.В.Алёхина.
- Б. Алтайский заповедник.
- В. Воронежский заповедник.

6. Самое крупное животное лесов Курской области?

- А. Кабан
- Б. Лось
- В. Косуля

7. Какая птица является символом Курского края?

- А. Синица
- Б. Соловей
- В. Стриж

8. Какой тип почвы преобладает в нашем крае?

- А. Серые лесные
- Б. Чернозёмные
- В. Песчаные

9. Какие птицы занесены в «Красную книгу Курской области»

- А. Дрофа
- Б. Ласточка
- В. Белая цапля

10. Какие звери занесены в «Красную книгу Курской области»

- А. Волк
- Б. Выхухоль
- В. Соня лесная.

Муниципальное казенное общеобразовательное учреждение  
«Бобравская средняя общеобразовательная школа»  
Беловского района Курской области

# ДНЕВНИК ЮНОГО ТУРИСТА БЕЛОВСКОГО КРАЯ



---

Ф.И. обучающегося

---

класс

---

образовательное учреждение

---

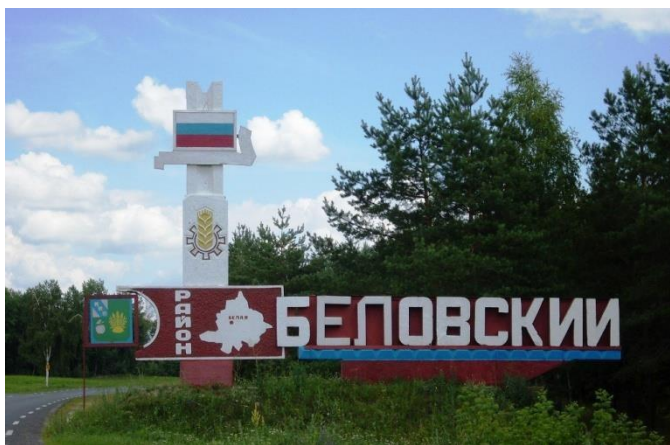


Утверждено на заседании методического совета  
муниципального казенного общеобразовательного учреждения  
«Бобравская средняя общеобразовательная школа» Беловского  
района Курской области (от 29 августа 2022 года)

**Струкова В.В.**  
**Дневник юного туриста/2022.**

Дневник юного туриста адресован обучающимся детских объединений туристско-краеведческой направленности, педагогам, родителям, тем, кто любит свой край, кто изучает его историю и познаёт новое.

## ДЛЯ ЛЮБОЗНАТЕЛЬНЫХ ОБУЧАЮЩИХСЯ БЕЛОВСКОГО РАЙОНА КУРСКОЙ ОБЛАСТИ.



Первое упоминание об освоении территории Беловского района Курской области относится к 17 веку. Исследуя и описывая Суджанский уезд, стольник Герасим Рогозин в 1664 году упоминал о первых поселениях на территории района.

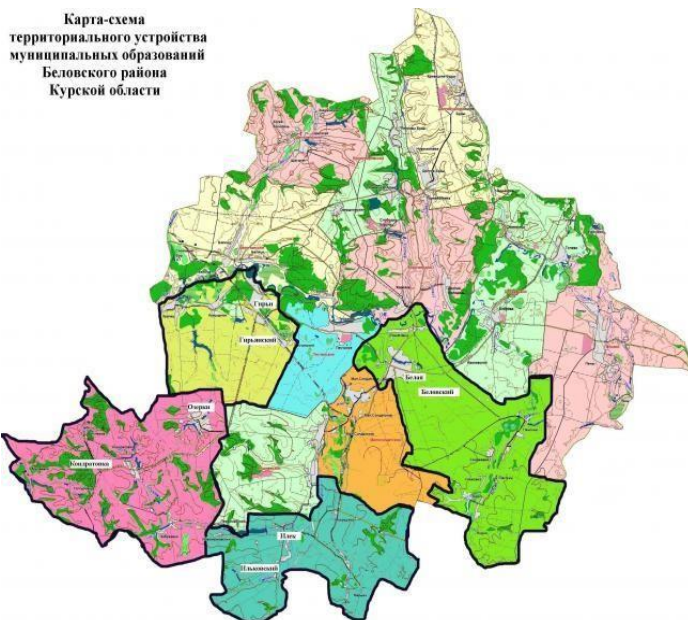
На территории Курского края было много казацких поселений, в том числе Слобода Белая, жители, которых охраняли передовые рубежи земли русской, неся военно-сторожевую службу, и не платили никаких налогов и податей.

30 июня 1928 года на основании Постановления ВЦИК РСФСР Беловский район стал существовать, как самостоятельная административно-территориальная единица и был занесён в государственный реестр.

### Географическое положение:

Беловский район расположен в южной части области, в 115 км от областного центра. Протяженность района с севера на юг 40 км, с запада на восток – 38 км. Рельеф представляет собой холмистую равнину, в среднем 200 метров над уровнем моря. Беловский район расположен на Орловско-Курском плато Среднерусской возвышенности. Главная река в

районе - река Псел, которая течет на юго-запад от района в Украину, где впадает в реку Днепр. Район граничит с Суджанским, Большесолдатским, Обоянским районами, а также с Белгородской





областью и Украиной. Общая площадь района – 0,95 тыс.кв.км (3,2% территории Курской области).

## СИМВОЛЫ БЕЛОВСКОГО РАЙОНА



**Герб** Беловского района Курской области представляет собой изображение щита. В зелёном поле справа - серебряное яблоко на черенке с одним листом вправо, слева - золотой пшеничный сноп. В вольной части - герб Курской области.

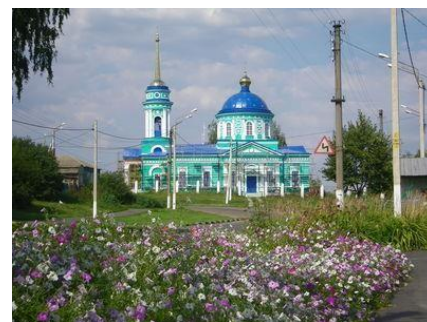
Утверждён Решением Представительного Собрания Беловского района от 12 февраля 2009 года №34/14.



**Флаг Беловского района** - прямоугольное полотнище с соотношением ширины к длине 2:3, воспроизводящее гербовую композицию в зеленом, желтом и белом цветах".

Флаг Беловского района утверждён 6 ноября 2009 года.

**Слобода Белая** – административный центр района. Она расположена в 115 километрах юго-западнее областного центра. Через слободу Белую протекает река Илёк, за слободой впадающая в реку Псёл.



### История

Первое упоминание о слободе относится к 1664 году. Основали её так называемые «белые люди» – население, освобождённое от налогов. В дореволюционное время Белая входила в Грайворонский уезд Курской губернии, а с 1928 года стала центром района. Традиционным занятием населения Белой является сельское хозяйство и животноводство.

### Достопримечательности

В Белой находится памятник архитектуры – церковь Святой Троицы, что построена в 1839 году. На месте церкви Николая Чудотворца ныне

стоит МКУК «Беловский дом культуры и досуга». С 1979 года в слободе Белой работает историко-этнографический музей.

### **Песня «Гимн слободе Белой»**

Сл. Н.Шестакова, муз. И.Глуховцова



Как на карте большой Курской области  
Нам бы только на юг и смотреть,  
Где названье звучит, словно молодость,  
Где умеют трудиться и петь.

#### ***Припев:***

**Где б мы ни были, что бы ни делали  
Не забыть тебя никогда,  
Край родной, слобода наша Белая,  
Наша Белая слобода.**

Славен край наш не только лишь  
хлебушком,  
И обильем свекольных корней,  
Много в Белой хорошеньких девушек,  
Много сильных и смелых парней.



Нам в дороге порой быть случается,  
Видеть села, поля и сады.  
Но нигде краше нам не встречается  
Нашей беловской слободы.

# ЭККУРСИЯ №1

## ОКРЕСТНОСТИ МОЕГО СЕЛА



Дата экскурсии

---

Название экскурсионного маршрута \_\_\_\_\_

---

Основные объекты

---

---

---

---

Страничка впечатлений.

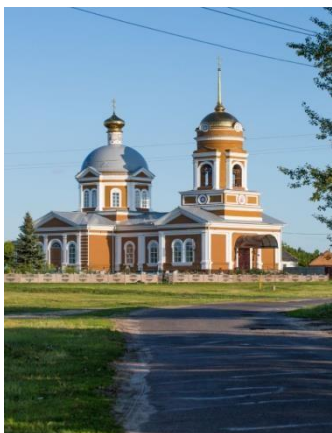
Расскажи, что тебе понравилось



## ЭКСКУРСИЯ №2

### ХРАМ ПОКРОВА ПРЕСВЯТОЙ БОГОРОДИЦЫ

#### СЕЛА БОБРАВА



Дата экскурсии \_\_\_\_\_

### ПАМЯТКА ПОВЕДЕНИЯ В ХРАМЕ.

#### ПАМЯТКА МАЛЬЧИКУ:

Прежде, чем зайти в собор,  
Головной сними убор,  
Злые мысли отгони,  
Не нужны тебе они.

#### ПАМЯТКА ДЕВОЧКЕ:

Скромную надень одежду,  
В брюках **в храм** идет невежда,  
Голову платком покрой  
И тихонько **в храме** стой.



#### МАЛЬЧИКУ И ДЕВОЧКЕ:

Никого не осуждай,  
Помощь нищему подай,  
Поставь свечку и потом  
Осени себя крестом.

### Страничка впечатлений.

Расскажи, что тебе запомнилось

---

---

---

---

---

---

---

---



## ЗАПОВЕДИ ТЁТУШКИ СОВЫ.



**НЕ ломайте, детки!  
У деревьев ветки!  
Каждая веточка  
Для дерева - деточка.**

**Ты хотя ещё ребёнок,  
Но ведь ты не поросёнок.  
На поляне не сори,  
За собой всё убери!**



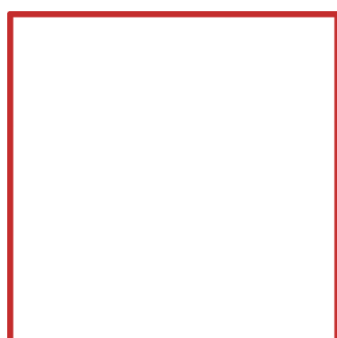
**НЕ рвите в лесу букеты,  
Запомнить надо про это.  
Пусть цветы растут в лесу!  
Леса береги красу!**

**Огонь в лесу не разводи,  
Лес от пожара береги,  
А коль развёл, учти:  
Перед уходом затуши!**



### Страничка для творчества

**Нарисуй ещё один знак и если сможешь, придумай стихотворение.**



---

---

---

---

---

---

## **ЭККУРСИЯ №3** **ПРИРОДА МОЕГО КРАЯ**

Дата экскурсии \_\_\_\_\_

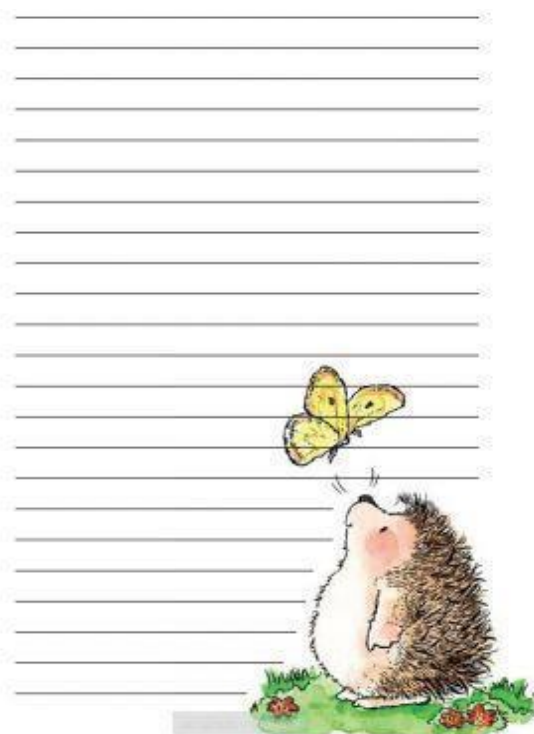
Название экскурсионного маршрута \_\_\_\_\_  
\_\_\_\_\_  
\_\_\_\_\_



Основные объекты  
\_\_\_\_\_  
\_\_\_\_\_  
\_\_\_\_\_  
\_\_\_\_\_  
\_\_\_\_\_

### **Страничка впечатлений.**

**Расскажи, что тебе понравилось.**



## **ИНСТРУКЦИЯ ПО ТЕХНИКЕ БЕЗОПАСНОСТИ ВО ВРЕМЯ АВТОБУСНОЙ ЭКСКУРСИЙ.**

### **К автобусным экскурсиям допускаются:**

Обучающиеся 1 – 4-х классов, не имеющие медицинских противопоказаний для поездки в автобусе, прошедшие инструктаж по технике безопасности.

### **ТРЕБОВАНИЯ БЕЗОПАСНОСТИ ВО ВРЕМЯ ЭКСКУРСИЙ, ТУРИСТСКИХ ПОХОДОВ, ЭКСПЕДИЦИЙ.**

Во время автобусной экскурсии необходимо соблюдать правила пользования экскурсионным автобусом.

#### ***Во время автобусной экскурсии обучающиеся обязаны:***

- соблюдать настоящую инструкцию;
- соблюдать программу проведения и установленный порядок автобусной экскурсии;
- соблюдать правила дорожного движения;
- бережно относиться к природе, памятникам истории и культуры, к личному и групповому имуществу;
- беспрекословно выполнять все требования и указания сопровождающего учителя.

#### ***Обучающимся запрещается:***

- покидать место расположения группы;
- без разрешения сопровождающих удаляться от группы на расстояние, превышающее пределы прямой видимости;
- выполнять любые иные действия без разрешения сопровождающего учителя.



# ЕСЛИ ВЫ ПРИШЛИ В МУЗЕЙ...

## ПРАВИЛА ПОВЕДЕНИЯ ДЛЯ ВОСПИТАННЫХ ДЕТЕЙ



Согласно правилам хорошего тона, посетитель музея, прежде чем отправиться осматривать экспонаты, должен пройти в гардероб, чтобы снять верхнюю одежду и оставить большую поклажу (сумки, портфели, пакеты).

Сориентироваться в больших музеях и на выставках помогут специальные каталоги - путеводители, продающиеся при входе в выставочные залы. В таком случае нет необходимости стараться увидеть всё сразу за время одного посещения. Лучше всего выбрать какой-либо один зал и внимательно ознакомиться с его экспонатами. В следующее посещение музея или выставки можно будет осмотреть другой зал ит. д.

По залам музея или выставки следует передвигаться бесшумно. Громко разговаривать или кричать, подзывая знакомого или друга, недопустимо. Признаком дурного тона также считается громкое обсуждение или критические замечания, высказанные в адрес произведений или их авторов. Настоящий ценитель и знаток искусства не станет демонстрировать эрудицию и знания в таком не совсем подходящем для этого месте, как музей. Ведь давать информацию о том или ином произведении, его истории и авторе — задача экскурсовода. Посетители лишь могут обменяться друг с другом несколькими замечаниями. Но делать это нужно вполголоса, так, чтобы не побеспокоить стоящих рядом.

Для того чтобы ознакомиться с каким-либо экспонатом, не нужно вставать перед другим посетителем. Лучше всего дождаться, когда он, закончив осмотр, освободит место. Трогать руками музейные или выставочные экспонаты строго воспрещается. Об этом каждому посетителю напоминают специальные таблички, имеющиеся в каждом выставочном зале или прикрепленные к футлярам экспонатов.



## ЭКСКУРСИЯ №4

### БЕЛОВСКИЙ ЭТНОГРАФИЧЕСКИЙ МУЗЕЙ.



Дата экскурсии \_\_\_\_\_

Название экскурсионного маршрута \_\_\_\_\_

Основные объекты

---

---

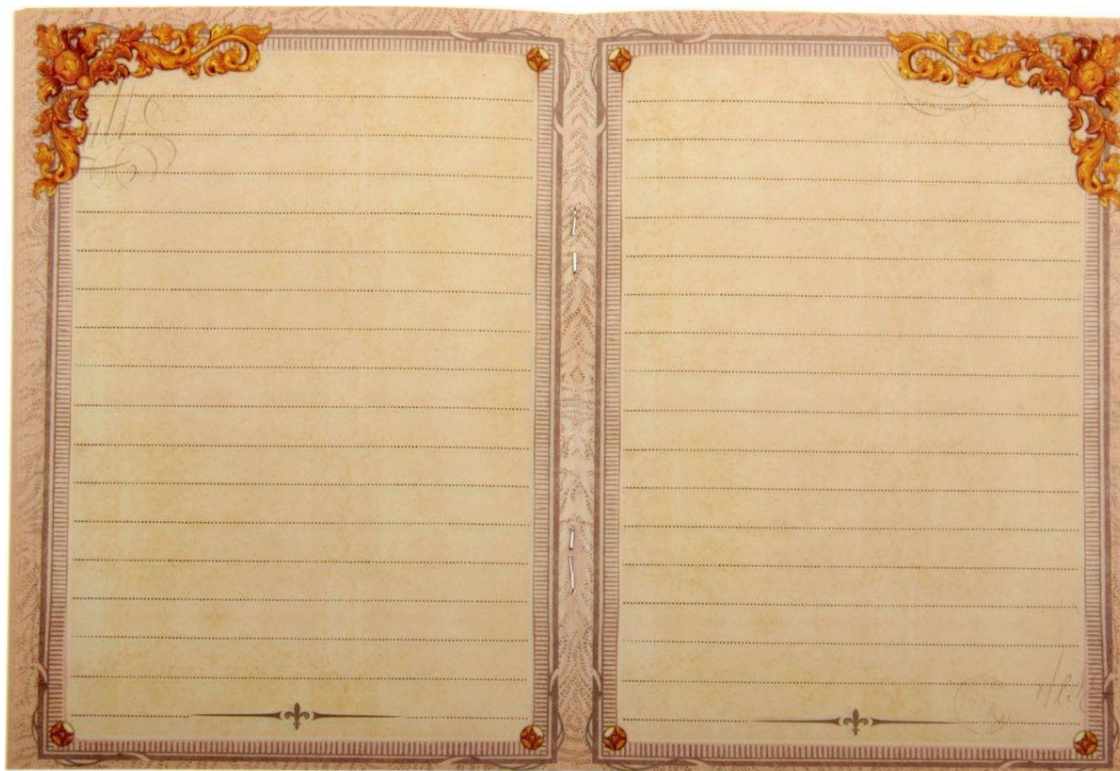
---

---

---

### Страничка впечатлений.

Расскажи, что тебе понравилось и запомнилось.



## ЭККУРСИЯ №5

### ТУРИСТИЧЕСКИЙ ПОХОД В ЛЕС.



Дата экскурсии \_\_\_\_\_

Название экскурсионного маршрута

\_\_\_\_\_

Основные объекты

\_\_\_\_\_

\_\_\_\_\_

### Страничка впечатлений.

Расскажи, что тебе понравилось

\_\_\_\_\_

\_\_\_\_\_

*Найди спрятавшихся животных и раскрась.*



# ИГРА – СОРЕВНОВАНИЕ НА ЛЕСНОЙ ПОЛЯНЕ

## «ТУРИСТИЧЕСКИЙ КАЛЕЙДОСКОП»

### ТВОРЧЕСКОЕ ЗАДАНИЕ № 1

Составь новые слова из слов:

Бобрава	Беловский

### ТВОРЧЕСКОЕ ЗАДАНИЕ № 2

Составь синквейн на тему **ТУРИСТЫ**.



---

---

---

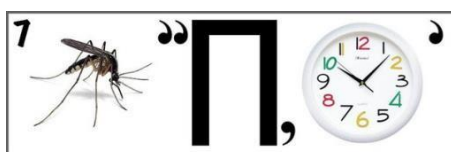
---

---

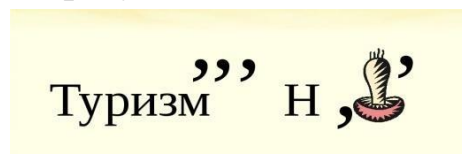
### ТВОРЧЕСКОЕ ЗАДАНИЕ № 3

Ребус – загадка для ума!

Разгадай ребус



---



---

### **Список использованной литературы:**

1. Иванов И.П. Энциклопедия коллективных творческих дел. – М., 1989.
2. Как проектировать универсальные учебные действия в начальной школе. От действия к мысли : пособие для учителя / А.Г. Асмолов [и др.]; под ред. А.Г. Асмолова – 2-е изд. – М. : Просвещение, 2010. – 152 с.
3. Селевко Г.К. Современные образовательные технологии. - М., 2009

